

TÜRKİYE OTOMOBİL SPORLARI FEDERASYONU



ANTALYA İL GÖZETMEN KURULU
OTODRAG EĞİTİMİ

Tosfed Antalya İl Gözetmen Kurulu web, mail, facebook ,instangram adresleri

<http://antgk.gen.tr>

<https://gozetmen.tosfed.org.tr/>



antgktosfed@gmail.com



[Antalya İl Gözetmen Kurulu](#)



instangram: antgktosfed

DRAG YARIŐLARI GÖZETMEN EĐİTİMİ

➤ TOSFED GENEL KURALLAR Madde 23.

- İvmelenme Yarışı (Oto Drag) İki araç arasında, durarak verilen startla, uzunluđu tam (kesin olarak) ölçölmüş düz bir parkurda yapılan, bitiş çizgisini (ceza almadan) ilk geçen aracın en iyi dereceyi yaptığı veya rakibini geçtiđi yarışlara denir.



TOSFED 2021 K.K-2.1.4 SINIF TANIMLAMALARI

Sınıf 1 - Street (13 sn. üstü)

► **Sınıf 2 - Süper Street (12-13 sn. arası)**

► **Sınıf 3 - Pro Street (11-12 sn. arası)**

► **Sınıf 1, 2 ve 3 İçin Geçerli Ortak Kurallar**

► Trafik ruhsatına sahip seri üretim araçlar(üreticisi tarafından talep üzerine doğrulanabilir belli adette ve belli bir zaman dilimi içinde, halka normal satış için birbirinin aynı olarak imal edilmiş otomobiller).

a) Bu sınıflarda yarışan araçlar, ruhsatlarında ya da el kitaplarında belirtilen kilonun altında olamazlar. (Bu iki ağırlıktan daha hafif olanı dikkate alınacaktır.) Tartı farkı olarak %3 tolerans tanınır.

► b) Araçlardan, fabrika üretimi takılmış (koltuk, stepne, kapı döşemesi vs.) orijinal parça ve aksesuar sökülen araçlarda döşeme yerleri plastik, fiber, kumaş veya benzeri yanmaz malzemelerle kaplanmalıdır. Herhangi bir değişiklik yapılmış araçlar sıralama kalkışında (seeding) yaptıkları en iyi dereceden 0,250 saniye zaman eklenir, yeni derecesine göre yarışacağı sınıfa geçer. Avadanlıklar, (kriko, el aletleri, takım vs.) aracın takılı parçası sayılmaz.

► c) Araçlarda fabrika üretimi gövde parçalarına monte edilmek kaydıyla; dodik, spoiler ve benzeri uzantılara izin verilir.

► d) Gövde kiti ve tampon fiber uygulamalarına orijinal ve imalatçı üretimi malzemelerine uyumlu olarak yapılabilir. Ancak motor ve bagaj kaputu, çamurluk gibi parçalarda fiber (karbon fiber hariç) uygulamasına izin verilmez.

► e) Farlar ve stoplar, diğer ışıklı düzenekleri mutlaka takılı bulunacaktır.

Sınıf 4 - Drag (10-11 sn. arası) Trafik ruhsatına sahip seri üretim araçlar (üreticisi tarafından talep üzerine doğrulanabilir belli adette ve belli bir zaman dilimi içinde, halka normal satış için birbirinin aynı olarak imal edilmiş otomobiller) veya seri üretim dışındaki araçlar

Sınıf 5 - Pro-Drag (9-10 sn. arası) Trafik ruhsatına sahip seri üretim araçlar (üreticisi tarafından talep üzerine doğrulanabilir belli adette ve belli bir zaman dilimi içinde, halka normal satış için birbirinin aynı olarak imal edilmiş otomobiller) veya seri üretim dışındaki araçlar

Sınıf 6 - Süper Pro Drag (9 sn. altı) Trafik ruhsatına sahip seri üretim araçlar (Üreticisi tarafından talep üzerine doğrulanabilir belli adette ve belli bir zaman dilimi içinde, halka normal satış için birbirinin aynı olarak imal edilmiş otomobiller) veya seri üretim dışındaki araçlar veya FIA Drag yönetmeliklerine uygun araçlar. **Bu otomobillerde minimum 6 noktadan rollcage ve minimum 4 noktadan emniyet kemeri olması zorunludur. Ayrıca bu sınıfta yanmaz tulum ve eldiven zorunludur.**

➤ **Sınıf 4, 5 ve 6 için Geçerli Ortak Kurallar**

- **a) Sınıf 4, 5 ve 6'da (seri üretim ve %3 toleransla fabrika ağırlığında olan araçlar hariç) kilo sınırlaması yoktur.**
- **b) Bu sınıftaki ruhsatlarında ya da el kitaplarında belirtilen kilodan %3 ağırlık toleransı dâhilinde olan seri üretim araçlarda rollbar aranmaz. %3 ağırlık toleransını aşan seri üretim araçlar 4 noktalı, TOSFED onaylı rollbar ile yarışabilir.**
- **c) Sınıf 4, 5 ve 6'da yarışan seri üretim dışındaki araçlarda, araçlar TOSFED onaylı 8 noktalı rollcage ve taşıyıcı şasi zorunludur. (profil ya da boru; malzeme, demir/çelik).**

TOSFED 2021 K.K 2.6 SÜRÜCÜ KIYAFETLERİ

- a) Tüm sürücüler, yarışma boyunca tulum giymek ve kask takmak mecburiyetindedirler ve bu teçhizatların teknik kontrol sırasında gösterilmesi mecburidir.
- b) Sınıf 1, 2, 3, 4 ve 5'te otomobil sporlarına uygun yarış tulumu ve kaskın kullanılması, Sınıf 6'da daha önceden homologe olmuş tulum, kask ve eldiven kullanımı zorunludur.
- c) Tüm sürücülerin start noktasına tulumu giymiş, kaskı ve güvenlik kemeri takılmış bir şekilde gelmeleri gereklidir.



- d) Tüm sınıflarda yarışacak üstü açık otomobil sürücüleri homologe olmuş, vizörlü kask takmak zorundadırlar. Aksi halde start alamazlar ve ihraç edilirler.
- e) Kupa törenine yarış tulumu ile katılım tavsiye edilir.
- f) Aksi davranışlar para cezası ile cezalandırılır.



KASK VE TULUMLAR

TULUM



KASK



VIZÖRLÜ KASK



TOSFED K.K 2021 8.2. OTOMOBİLLERDEKİ GÜVENLİK ÖNLEMLERİ

- **b)** Yarışan araçlarda tüm kapı, bagaj ve ön kaput menteşeleri olacak ve açılır-kapanır şekilde faal olacaktır. Bagaj kapakları vida veya mandal ile sabitlenmesi zorunludur. Bantlamanın sabitleme amacıyla kullanılması kesinlikle yasaktır. Rüzgâr kesme amaçlı vida ve mandalların üzeri bantlama veya folyo yapılabilir.
- **c)** Ön kapılarda sürücü güvenliği açısından folyo bant durumu kesinlikle yasaktır.



TOSFED K.K 2021 8.2. OTOMOBİLLERDEKİ GÜVENLİK ÖNLEMLERİ

- d) Sürücü emniyet kemerleri, Sınıf 1, 2, 3 ve 4'te orijinal, Sınıf 5'te 4 noktadan bağlı, Sınıf 6'da 4 noktadan bağlı ve 3 inç (7,68 cm.) genişliğinde olmalıdır.

➤ STANDART KEMER



4 NOKTALI KEMER



- e) Bütün sınıflarda 2 kg. sabitlenmiş yangın söndürücüsü zorunludur.



TOSFED K.K. 2021.8.2. OTOMOBİLLERDEKİ GÜVENLİK ÖNLEMLERİ

- f) Sınıf 1, 2, 3 ve 4'te ön camlar lamine olmak zorundadır. Bu sınıflarda standart yan ve arka camlar sökülemez. Tüm sınıflarda plastik veya benzeri malzemeden üretilen ön camların kullanımı yasaktır.
- i) Tüm otomobillerde yağ ve su akıntısı, patlak delik hortumlar olmamalıdır. Aksi durumlarda araca start verilmez. Bu aksaklıkların giderilebilmesi için teknik kontrol sorumlusu, teknik kontrol süresinin bitimine kadar zaman tanıyabilir.
- l) Gece yarışlarına katılan otomobillerde ön iki far ve arka iki stop ve 4 flaşör çalışır durumda olması zorunludur.
- m) Ön iki kapı dışarıdan müdahale ile açılıp kapanabilir olmalıdır. Ön kapısı fiber olan araçlarda rolbar ve rolcage zorunlu hale getirilmiştir.

TOSFED 2021 K.K - 3. YARIŐMA KURALLARI VE YARIŐMANIN AKIŐI

► 3.1 EKİPLER

- YariŐma esnasında otomobilde tek sŸrŸcŸ bulunacaktır. Aynı otomobilde birden fazla sŸrŸcŸ yariŐmaz. Pilot deęiŐiklięi tespit edilen yariŐmacı yariŐtan ihraç edilir. YariŐmacı aynı kategoride birden fazla araçla yariŐmaz . Ancak farklı araçlarla dięer kategorilerde yariŐabilir. Start alanına gelen sŸrŸcŸnŸn kaskı ve emniyet kemeri takılı olmak zorundadır. Kaskı olmadan start alanına gelen sŸrŸcŸye ilk seferinde uyarı cezası, daha sonraki tekrarlarında 50,00 ₺ para cezası verilecektir. Kask ve emniyet kemeri takılı olmayan sŸrŸcŸlere start verilmez.

TOSFED 2021 K.K.- 3.2 EŐLEŐMELER VE YARIŐMA NUMARALARI

- **f)** YarıŐmalar, her eŐleŐmede yapılan üç kalkıŐtan ikisinin kazanılması esasına ve ek kurallarda anlatılan eŐleŐme sistemine gre elemeli bir Őekilde yapılacaktır. KalkıŐlarda derecelerin zaman tutularak belirlenmesi esastır. Bu iŐlem elektronik sistemle yapılacak, herhangi bir nedenle sistemin bozulması halinde her ara için üç adet olmak kaydıyla kronometre ile yapılacaktır.
- **g)** YarıŐ ncesi 2 adet yedeĐi dahil 6 kronometre bulunmaması halinde spor komiserleri starta izin vermeyeceklerdir. Dereceler 3 kronometrenin ortalaması esasına gre belirlenir

TOSFED 2021 K.K 3.3 ZAMAN TUTULMASI VE START DÜZENEKLERİ

- a) Start-finiş ve hatalı kalkış için ışıklı, zaman sayaçlı, optik algılayıcı otomatik düzeneği sağlamak, video, elektronik kronometre gibi teçhizatı temin edilmelidir.
- b) Ayrıca startta fodepar, finişte de kazananla ilgili itirazların incelenmesi için birer kamera bulunacak ve her kalkışı kayıt edecektir. Kulüpler bu gibi cihazları ve yedeklerini bulundurmak zorundadırlar.
- c) Varsa skorbordun gösterge boyutları 50 cm. x 31 cm. ebatlarında 5 haneden oluşmalı ve bu gösterge kısmının ilk iki hanesi saniye, sonraki üç hanesi saniyenin binde dilimlerini okumalıdır. Skorboard ekranlarının, kolayca görülebilmesi amacıyla, panel ledten imal edilmelidir.
- d) Start sisteminde hazırlık için dörtlü sarı lamba, start için dörtlü yeşil lamba, fodepar için ikili kırmızı lamba ve korna sistemi bulunmalıdır.
- e) Lambalar ve gösterge ekranının çift taraflı olması gerekmektedir.
- f) Araçlar yerini aldıktan sonra, lamba gösterge ekranında 10 sn. geri sayım başlayacak ve geri sayım sifıra gelince, sistem otomatik olarak sarı ve yeşil lambaları yakarak start sinyalini vermelidir.
- g) Ayrıca fotosel sistemi ile kalkışın sonunda geçen tarafın hangisi olduğu ve parkurun (402 m.) tamamlanma süresi, otomatik olarak tespit edilmelidir. Sistemde, ayrıca zamanlar ile ilgili kâğıt çıktısı da alınabilmelidir.
- h) Start sistemi, yukarıdaki çalışma prensiplerini karşılayacak şekilde tasarlanmalı ve gerekli sayıda fotosel kullanılmalıdır.
- i) Start ve zaman tutma sisteminin devreden çıkması durumunda Madde 3.2 e'de belirtilen biçimde kronometre tutulması ile yarışa devam edilir. (KONTROL Madde 3.2.f belirtilen şekilde)

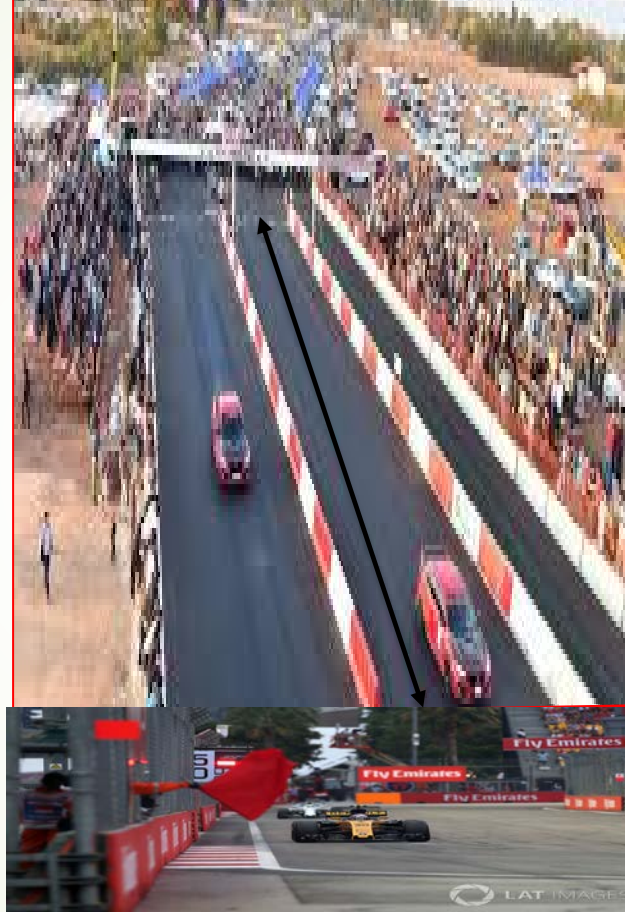
TOSFED 2021 K.K - 3.4 BAYRAKLAR VE IŐIK DÜZENEKLERİ OPTİK ALGILAYICILAR:

- **Sarı IŐık:** 3 veya 4 adet bulunacaktır. Start öncesi hazırlık periyodunu belirtir.
- **YeŐil IŐık:** Start için kullanılır.
- **Kırmızı IŐık:** Hatalı kalkıŐta ve acil durumlarda kullanılır Aynı zamanda 50 m. sonrasında bulunan kırmızı bayraklar fodepar görevlileri tarafından uygulanır.
- **YeŐil Bayrak:** Elektrikli ıŐıklı düzeneĐin devrede olmadığı durumlarda startın verilmesinde kullanılır.
- **Kırmızı Bayrak:** Hatalı start ııkıŐında kullanılır. Start ıizgisinden en fazla 50 m. sonra uygulanır.
- **Sarı Bayrak:** Parkurda görevliler tarafından tehlike bildirmek için kullanılır. Sürücülerini uyarı amaçlıdır.
- **Siyah -Beyaz Damalı Bayrak:** FiniŐ yapan birinci yarışmacıdan itibaren yarışmacılara gösterilir.

START IŞIKLARI



FODEPAR BAYRAĞI



FINİŞ ÇİZGİSİ



TOSFED 2021 K.K. - 3.6 SERVİS ALANI VE TAMİRAT

- c) Start düzlüğünde veya start alanında meydana gelebilecek arızalar ilk 10 dk. lık sürede 1 mekaniker ve sürücüsü tarafından, start çizgisinde meydana gelebilecek arızalar için ise 5 dk. lık sürede sürücünün ve 1 mekaniker imkânları ile giderilebilir. 5 dk. lık bu sürenin sonunda start alamayan sürücüler ilgili kalkışı kaybetmiş sayılır. Bu süreler birleştirilemez.
- d) Start prosedürü 30 sn. tabelasıyla ya da ışıklı sistemde başlayana kadar, her yarışmacının, organizatör tarafından verilmiş yaka kartı ile belirlenen bir servis personeli, intercooler soğutması için otomobile müdahale edebilir.
- Ancak start prosedürü başladığında (yani son 30 sn. içinde) servis personelinin hala otomobile müdahale ettiği tespit edilirse, o sürücü ilgili kalkışı kaybetmiş sayılacaktır.
- e) Bu süreler dışında teknik kontrol ve kapalı park alanı dışındaki yerlerde servis hizmeti serbesttir, gerekli tamirat ve ayarlar bu süre zarfında yapılabilir.
- f) Gereken durumlarda direktör, servis isteyen fakat start düzlüğünde bekleyen ancak start sırası gelmemiş araçlara yarışi aksatmadan, servis ihtiyaçlarını start düzlüğünde kullandırma hakkı tanıyabilir. Bu süre 15 dk. yı aşamaz.
- g) Yukarıda belirtilen ve arıza giderimi için verilen süreler, mekanikerin gerekli aletler ile aracın yanına gelmesinden sonra başlar.



TOSFED 2021 K.K. 3.9 START

- a) Yarışma sırasında otomobiller start düzlüğüne yarışacakları sınıflara göre çağırılırlar. Sınıf sırası gelen yarışmacılar, anonsları takiben 5 dk. içerisinde start düzlüğü öncesindeki alana gelmelidir. **Start düzlüğü alanında bekleyen otomobilin kapı numarası anons edildikten sonra 2 dk. içerisinde start noktasına gelemeyen sürücüler, yarışmadan ihraç edilir.**
- b) Otomobiller start noktasına motorları kendi imkanları ile çalışır vaziyette gelecektir.
- c) **SÜRÜCÜLER KOLTUKLARINDA OTURMUŞ, TULUM GİYİLMİŞ, EMNİYET KEMERLERİ VE KASKLARI TAKILI OLARAK ; motorlarını marşla çalıştıracaklardır.**
- d) Optik algılayıcı sensörlerin tetiklenmesinden sonra otomobiller sırayla yanacak, 3 (veya 4) sarı ışığın sonunda yeşil ışığın yanmasıyla start alacaklardır. Işıkların sırası ile sönmelerinden sonra; yeşil ışık yandığında start verilecektir.
- e) Elektronik Startın arızalanması durumunda; son 15 veya 10 sn. panosu ve yeşil bayrak inmesiyle start verilmiş sayılacaktır.

TOSFED 2021 K.K.- 3.9 START

f) Start geri sayımı esnasında pist herhangi bir sebepten ötürü kullanılmaya elverişli değilse veya yarışma direktörü ihtiyaç görürse; yarışçılara kırmızı ışık yakılacak, ışık arıza durumlarında ise “START TEHİR” (START DELAYED) panosu gösterecektir.

- g) Pist kullanıma hazır oluncaya tekrar sarı ışıklarla ya da ışık arıza durumunda “30 sn.” panosu gösterilerek start işlemine yeniden başlanacaktır h) Hatalı Start: Yarışmanın startında hatalı veya erken kalkış olursa optik algılayıcılar tarafından otomatik olarak kırmızı ışık yanacaktır. Aynı zamanda startın 50 m. ilerisindeki fodepar gözetmenleri de kırmızı bayrak kaldıracaklardır. Kırmızı ışık yandığında veya kırmızı renkli hatalı start bayrağı kaldırıldığında yarışmacı durmak zorundadır. Aynı eşleşme serisinin her bir kalkışında iki kere üst üste hatalı kalkış yapan sürücü, o kalkışı kaybetmiş sayılır.
- i) Pilotlar otomobillerini parkur boyunca itemezler. Herhangi bir sebeple motoru duran otomobil ancak kendi imkânları ile tekrar çalıştırılabilir. Her iki durumun ihlali de, yarışmadan ihraç sebebidir.
- i) Yarışma esnasında otomobilini durdurmak zorunda kalan sürücü, gerekirse görevlilerden yardım alarak aracını güvenli bir yere çekecektir.

TOSFED 2021 K.K. 4.1 HATALI START

- Yarışma Direktörü ilk hatalı kalkış yapanı uyaracaktır, aynı seride iki kez hatalı kalkış yapan sürücü o çıkışta rakibine geçilmiş sayılır.

TOSFED 2021 K.K. 4.4 GÖREVLİLERİN TALİMATLARINA VEYA BAYRAKLARA UYMAMAK

- İhraca kadar varabilecek cezalar ve para cezaları, yarışma direktörü tarafından uygulanacaktır. Servis elemanları dâhil, bütün ekip mensuplarının sorumluluğu yarışmacılara aittir.

GÖZETMEN NOKTALARI



TÜRKİYE OTOMOBİL SPORLARI FEDERASYONU

- **ANTALYA İL GÖZETMEN KURULU**
- **Bizi dinlediğiniz için teşekkür ederiz.**

OTOMOBİL SPORLARI TEHLİKELİDİR